

Manual de marca



Arquitectura de marca

La arquitectura de marca de Redeia sigue un **sistema de marcas endosadas**, permitiéndonos crear un **hilo conductor** a través de la **marca corporativa**, endosando de manera visual a todas las submarcas de manera consistente. Este sistema busca potenciar la diversificación del modelo de negocio, pero trabajando de manera tan conjunta como sea posible para que revierta en valor para Redeia como marca corporativa y eje vertebrador de toda la cartera de marcas.



Así mismo, esta arquitectura persigue **activar sinergias comerciales** mientras se otorga cierta independencia a las marcas comerciales. Se debe evitar en la medida de lo posible crear marcas, pero en cualquier caso, siempre se deben seguir las reglas establecidas en los árboles de decisión.



Nivel 1.
Marca corporativa



Nivel 1.1.
Marcas corporativas transversales



Nivel 2.
Marcas comerciales
100 % propiedad



Nivel 2.1
Marcas comerciales
min. propiedad



Nivel 3.
Sub-marcas comerciales

Nivel 4.
Resto de iniciativas

Criterios generales de uso escrito y visual de las marcas y sociedades

Introducción

Como en todas las compañías, Redeia y el resto de marcas comerciales necesitan unas reglas básicas para normalizar el uso de sus nombres y otras expresiones de uso habitual. Así, evitaremos confundir a los públicos y mantener el valor de la marca de manera consistente y coherente.

Criterios generales de uso escrito y visual de las marcas y sociedades

Diferenciación entre estructura societaria vs arquitectura de marca

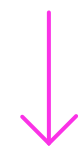


Sociedad mercantil. Denominación social

Persona jurídica que tiene por objeto la realización de actos de comercio o la realización de una actividad sujeta al Derecho comercial.

Ámbito de actuación: ámbito jurídico, derecho comercial, carácter interno y organizativo.

Ej.: Red Eléctrica de España S.A.U.



Acrónimo o denominación interna

Términos que, debido a la extensión y falta de diferenciación de las denominaciones sociedades, se generan internamente para referirse a ellas de manera más ágil y simplificada.

Ámbito de actuación: mínimo y solo uso interno.

Ej.: RE



Marca

Activo estratégico conformado por un conjunto de significados y valores que representan una empresa o producto y los diferencia del resto de competidores permitiendo que los públicos objetivos lo reconozcan.

Ámbito de actuación: estrategia, públicos externos e internos.

Ej.: Red Eléctrica



Criterios generales de uso escrito y visual de las marcas y sociedades

Criterios generales para el uso del nombre de la marca

Uso visual. Criterios generales

1.

Redeia es la nueva marca que sustituye a Grupo Red Eléctrica.



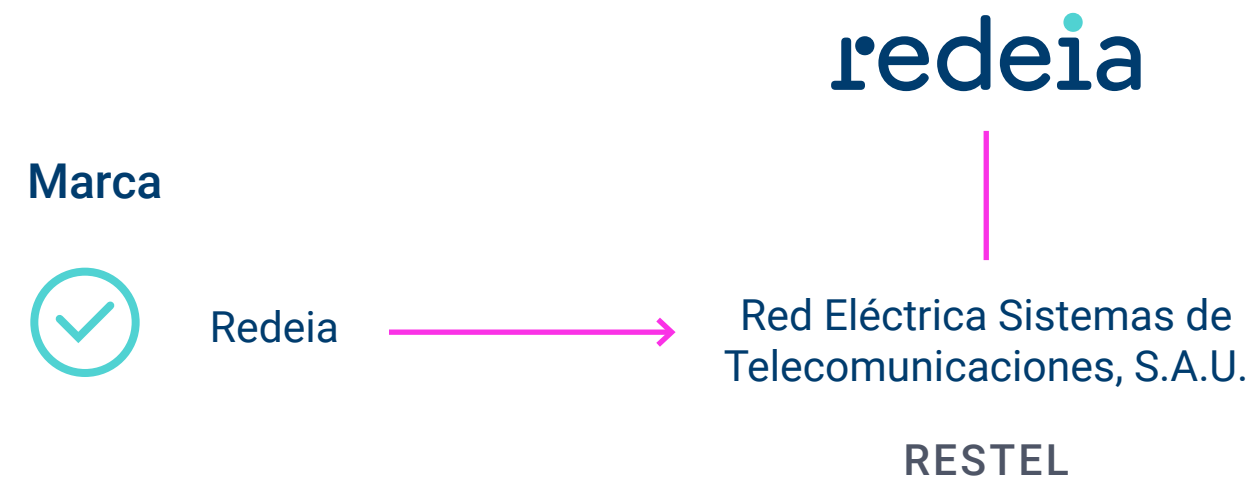
2.

Hay 5 sociedades que tienen su propia marca:

- Red Eléctrica de España, S.A.U. —————> red eléctrica
- Red Eléctrica Infraestructuras de Telecomunicación, S.A. —————> reintel
- Hispasat S.A. —————> hispasat
- Red Eléctrica Internacional, S.A.U. —————> redinter
- Red Eléctrica y de Telecomunicaciones, Innovación y Tecnología, S.A.U. —————> elewit

3.

En el caso de aquellas sociedades que no tienen marca, deben adoptar la primera marca que tengan en su nivel superior (ver relación de sociedades con vinculación de marcas).



Criterios generales de uso escrito y visual de las marcas y sociedades

Criterios generales para el uso del nombre de la marca

Uso escrito. Criterios generales

1.

El nombre de Redeia se escribe como un nombre propio: la primera letra mayúscula seguida del resto de la palabra en minúsculas.

Misma aplicación para resto de nombres comerciales: Red Eléctrica, Reintel, Hispasat, Redinter y Elewit.



Válido: Redeia, Elewit, Hispasat etc.



No válido: REDEIA, elewit, HISPASAT.

2.

Siempre que sea posible por espacio, debe escribirse el nombre completo de una sociedad.

Cuando queremos acortar la denominación social, pondremos: ... en adelante “la sociedad”.

Ej.: Redeia Corporación, S.A., (en adelante, “la sociedad”) representada en este acto por [...].

3.

Cuando hagamos referencia al conjunto de sociedades, escribiremos Redeia.

Excepción

Si fuera estrictamente necesario como excepción utilizaríamos “grupo empresarial Redeia” o “el grupo” (siempre grupo con minúscula) para identificar al conjunto de la empresa matriz y sus sociedades.

Ej.: Las presentes Condiciones Generales de Contratación serán de aplicación a todos los Contratos y Pedidos formalizados por las sociedades de Redeia.

Criterios generales de uso escrito y visual de las marcas y sociedades

Criterios generales para el uso del nombre de la marca

Uso escrito. Contexto legal

1.

Se utilizarán los nombres comerciales para referirnos a las sociedades que tienen su marca directamente asociada, cuando necesitemos acortar la denominación social:

- Red Eléctrica de España, S.A.U. → “Red Eléctrica”
- Red Eléctrica Infraestructuras de Telecomunicación, S.A. → “Reintel”
- Hispasat S.A. → “Hispasat”
- Red Eléctrica Internacional, S.A.U. → “Redinter”
- Red Eléctrica y de Telecomunicaciones, Innovación y Tecnología, S.A.U. → “Elewit”

Ej. Red Eléctrica Infraestructuras de Telecomunicación S.A., (en adelante, “Reintel”) representada en este acto por [...].

2.

Para el resto de sociedades se utilizarán sus acrónimos cuando necesitemos acortar la denominación social.

- Ej. Red Eléctrica Sistemas de Telecomunicaciones S.A.U. (en adelante, “RESTEL”) representada en este acto por [...].
- Ej. De una parte, RED ELÉCTRICA INTERNACIONAL, S.A.U., (en adelante “Redinter”) en su calidad de prestadora de servicios, [...]. De otra parte, RED ELÉCTRICA CHILE, S.p.A. (en adelante, RECH) en su calidad de tomadora de servicios, [...].

Criterios generales de uso escrito y visual de las marcas y sociedades

Criterios generales para el uso del nombre de la marca

Uso escrito. En informes y reportes

1.

Criterios contexto externo

Se debe utilizar la denominación social de la sociedad o usar otros criterios como el de negocio, país, etc.

Criterios contexto interno

De forma exclusivamente interna y cuando no tengamos espacio suficiente, se pueden utilizar los acrónimos o marcas comerciales.

En ambos casos, si no se utiliza el criterio sociedad, nos referiremos a Redeia Corporación S.A. como “Corporación” o “Servicios corporativos”. Ej.:

Resultados por negocios junio 2022						
(en miles de euros)	Gestión y Operación Infraestructuras Eléctricas		Telecomunicaciones		Otros negocios, Corp. y Ajustes	Total
	Nacional	Internacional	Negocio Satelital	Fibra Óptica		
Cifra de negocio	815.409	30.359	95.542	73.038	(11.124)	1.003.224
Participación en beneficios de sociedades valoradas por el método de la participación	-	27.304	470	-	-	27.774
Rdo. bruto de explotación (EBITDA)	602.128	47.462	69.799	56.657	8.561	784.604

2.

Se recomienda no mezclar marcas, sociedades y acrónimos.

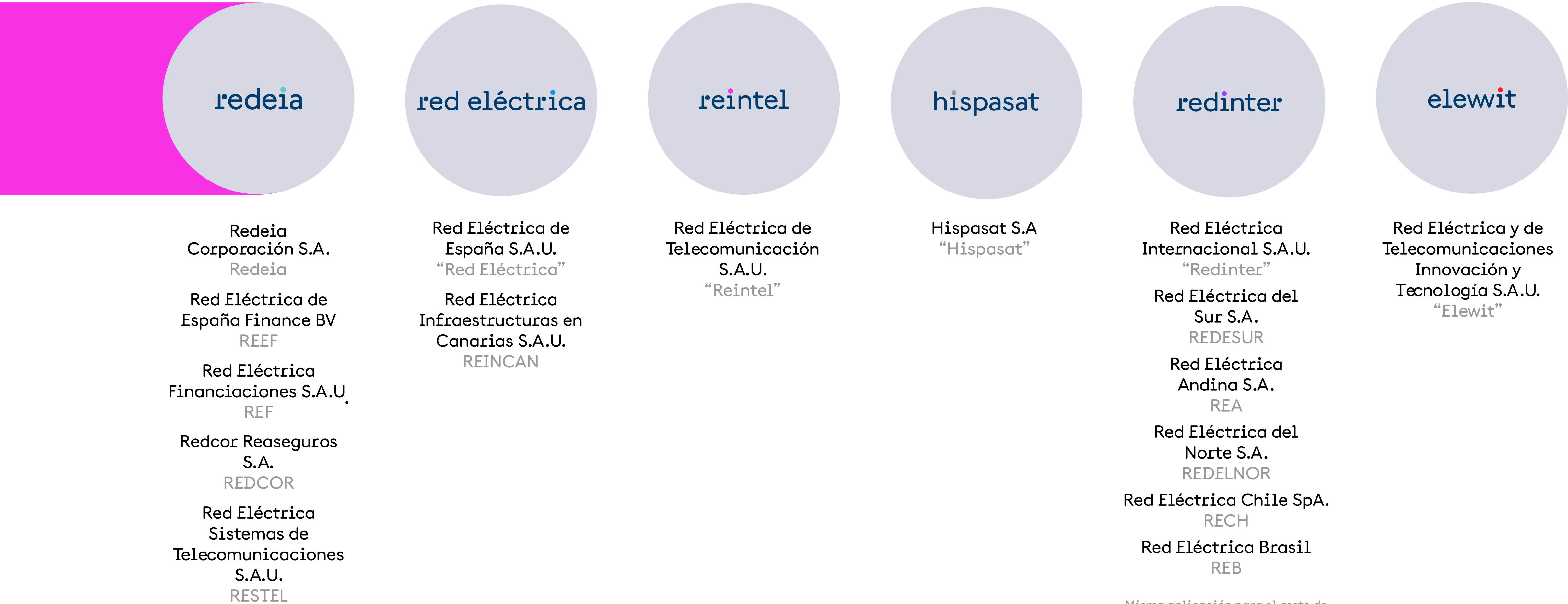
Nº empleados		Nº empleados		Nº empleados	
Redeia Corporación	350	Redeia Corporación S.A.	350	Corporación	20
REE	1.000	Red Eléctrica de España S.A.U.	1.000	Red Eléctrica	1.000
Reintel	100			Reintel	100
Redinter	200	Red Eléctrica de Telecomunicación S.A.U.	100	Redinter	200
RETIT	20	Red Eléctrica Internacional S.A.U.	200	Elewit	20
Total	1.670	Red Eléctrica y de Telecomunicaciones Innovación y Tecnología S.A.U.	20	Redeia	1.670
		Total	1.670		

Uso exclusivamente interno.

Criterios generales de uso escrito y visual de las marcas y sociedades

Relación de sociedades con vinculación de marca

Relación de sociedades con marcas y acrónimos. Estructura



Misma aplicación para el resto de filiales dependientes

Logotipo

Nuestro logotipo

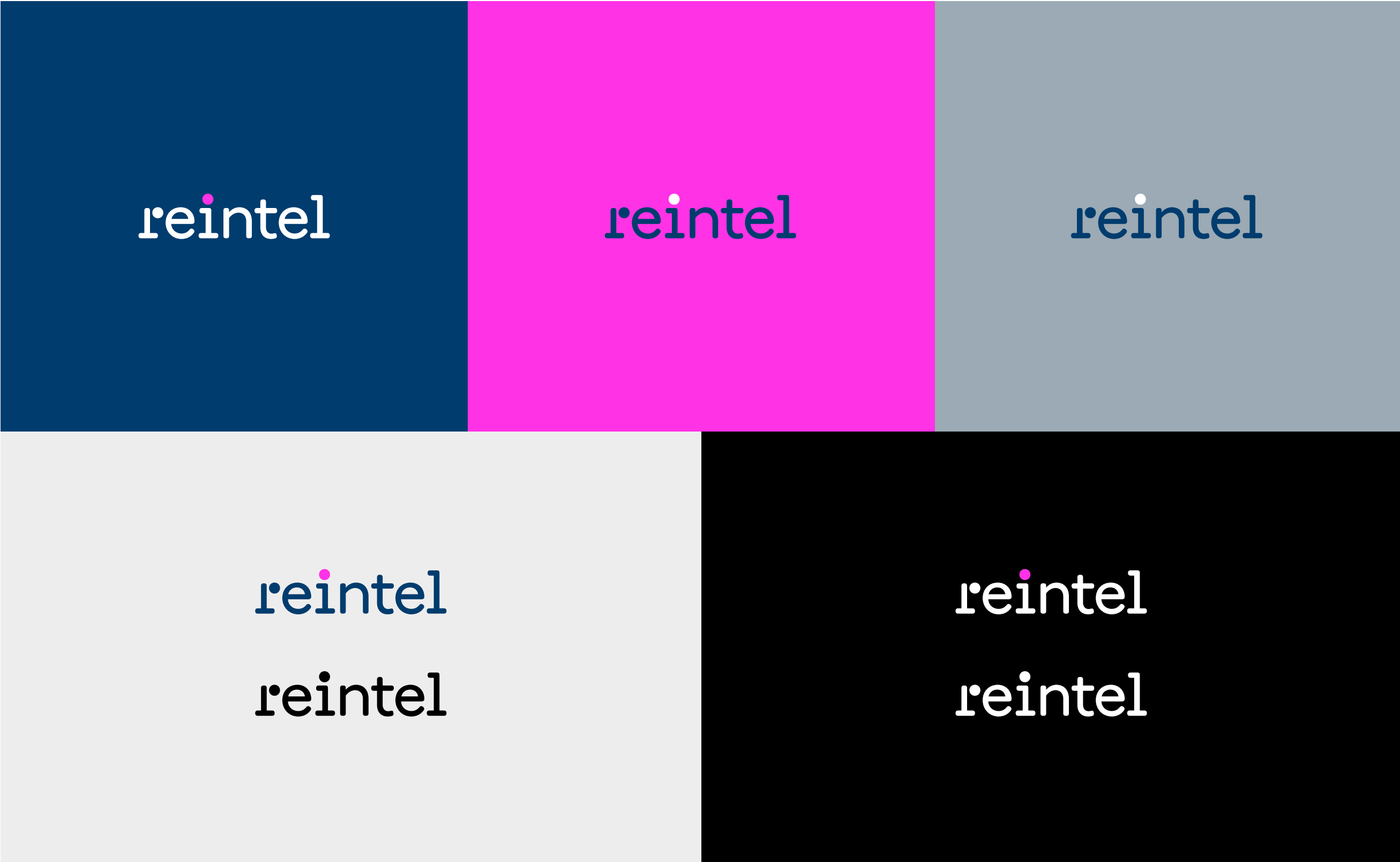
Este es nuestro nuevo logotipo. Es nuestra firma y el aval de la compañía. Es la síntesis gráfica de nuestros valores y sirve como identificativo de todo aquello que nos representa.



reintel

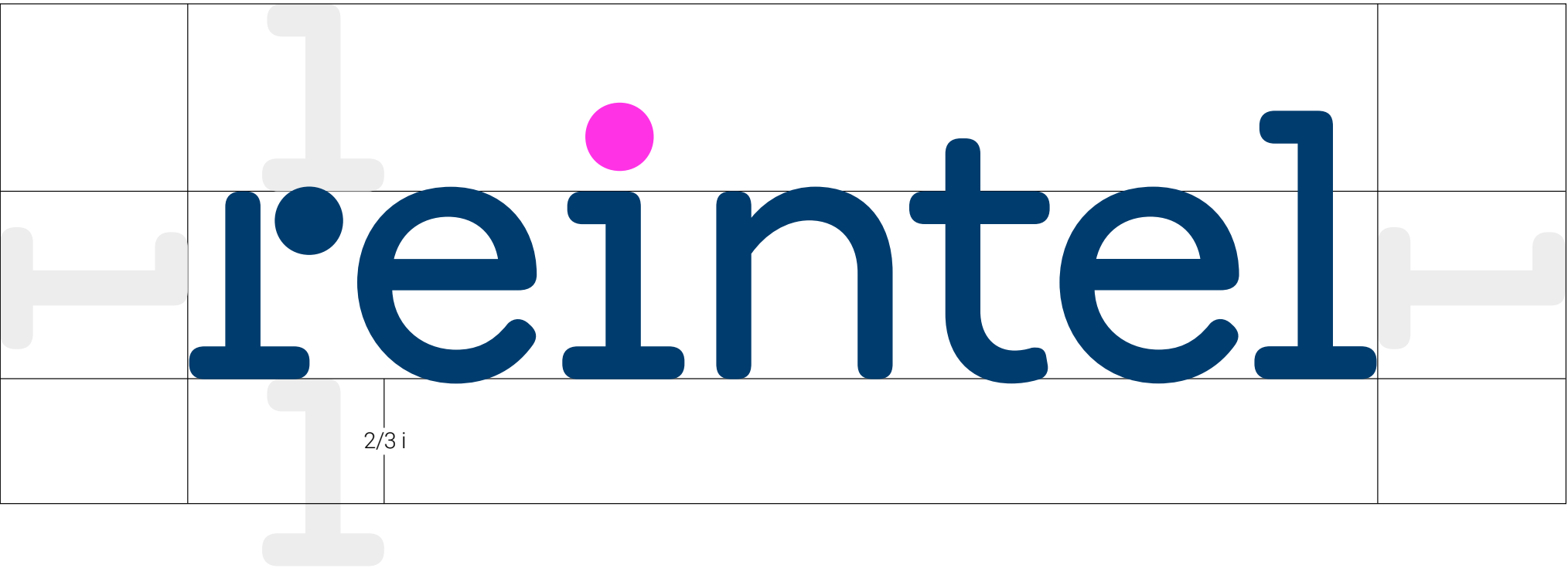
Versiones de color

En esta página se muestra qué versión del logotipo utilizar sobre cada uno de nuestros colores corporativos. Las versiones monocromáticas del logotipo solo se deberán utilizar en casos extremos en los que, por motivos técnicos o de producción, no se puedan utilizar a color.



Área de seguridad

El área de protección establece la distancia mínima entre nuestra marca y los textos o elementos gráficos externos. Este área de seguridad se construye en función de la letra “i”.



Tamaños mínimos

Para garantizar una legibilidad adecuada del logotipo, este no deberá reproducirse en tamaños inferiores a 12 mm de ancho en medios impresos o a 76 px de ancho en medios digitales.



reintel

18 px / 3 mm | **reintel**
76 px / 12 mm

Convivencia aplicación principal

Al menos durante el primer año, será necesario aplicar la convivencia de las marcas comerciales con la marca corporativa a través de la frase “Una empresa de Redeia”.

Tipografía
Documan regular.

Color
RT500.

Tamaño
Ajustado al largo del logotipo.

Separación
Respetar el área de seguridad de la marca.



Una empresa de Redeia

reintel

Una empresa de Redeia

Convivencia aplicación secundaria

Tipografía
Documan regular.

Color
RT500.

Tamaño
El alto no puede superar la mitad
del alto del logotipo (alto máximo,
letra “l”) y centrado respecto al logo.

Separación
Respetar el área de seguridad
de la marca.



Una empresa de Redeia

reintel

Una empresa de Redeia

Dont's

Mantener y aplicar las normas gráficas en la implementación de la marca asegura su buena identificación. Cualquier modificación de la marca que no esté aquí expuesta tampoco está permitida.



reintel

No se puede distorsionar el logotipo.



r e i n t e l

No modificar el interletrado.



reintel

No se puede modificar el color.



reintel

No introducir otros elementos gráficos.



reintel

No aplicar efectos en el logotipo.



reintel

No girar o voltear el logotipo.



Color

Paleta principal

Con el objetivo de organizar nuestra paleta cromática, cada valor cromático será nombrado con una R correspondiente a “Redeia”, la marca corporativa, y la inicial del color al que corresponde en inglés, por ejemplo, “RB” sería “Redeia *Blue*”. Del mismo modo que el color característico de Redeia es el RT500, cada marca comercial tiene un color que la identifica, contando además con el resto de colores que hemos visto que conformaban la paleta principal en Redeia (RW, RB500, RG500 y RBLK). En el caso de Reintel, el color característico es el RLP500.



RW 35 %					
PANTONE			CMYK		
White			0 0 0 0		
HEX			RGB		
00 00 00			255 255 255		
RB500 30 %			RLP500 20 %		
PANTONE			CMYK		
2188C			2 94 5 0		
HEX			RGB		
00 3C 6E			250 50 230		
			RAL		
			4010		
RG500 10 %			RBLK 5 %		
PANTONE			CMYK		
Cool Gray 7C			0 0 0 100		
HEX			RGB		
98 99 9B			10 10 10		
			RAL		
			9011		

Paleta secundaria

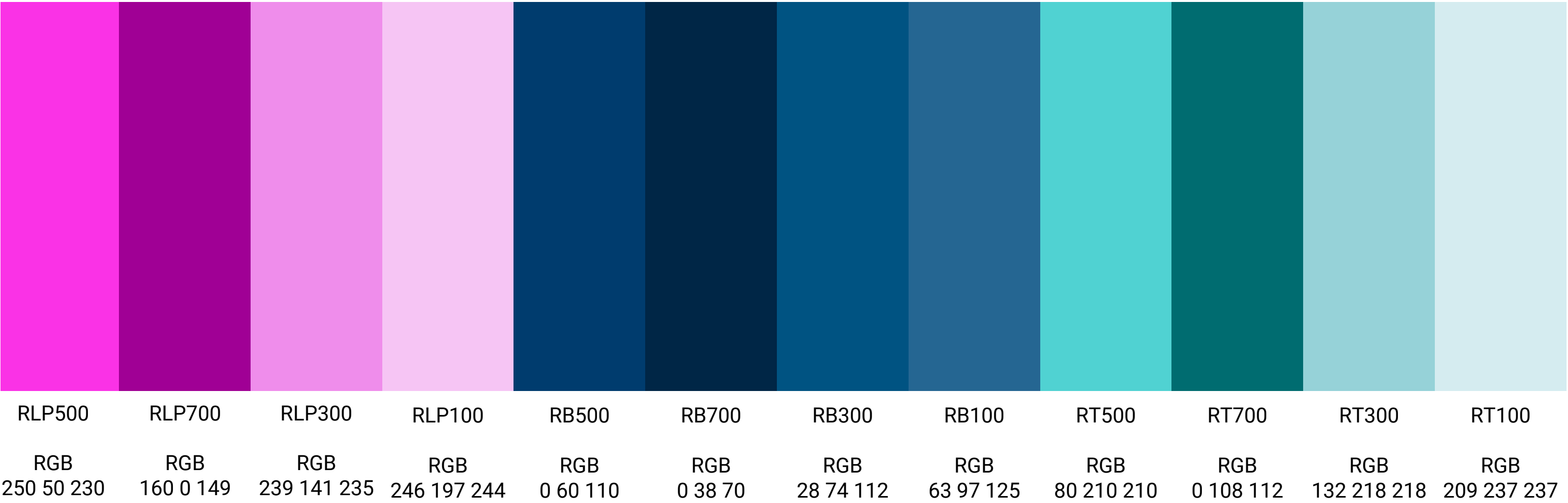
Basándonos en los colores de la paleta primaria, hemos creado una paleta secundaria determinando diferentes matices para cada color, uno más oscuro que el 500 de la paleta primaria, el cual utiliza el número 700, y dos más claros que utilizan los números 300 y 100.



RB100		RB300		RB700	
PANTONE	CMYK	PANTONE	CMYK	PANTONE	CMYK
2160C	85 50 20 13	2161C	93 55 16 25	7463C	100 63 12 67
HEX	RGB	HEX	RGB	HEX	RGB
3F 61 7D	63 97 125	1C 4A 70	28 74 112	00 26 46	0 38 70
RLP100		RLP300		RLP700	
PANTONE	CMYK	PANTONE	CMYK	PANTONE	CMYK
256C	9 22 0 0	236C	3 37 0 0	513C	53 99 0 0
HEX	RGB	HEX	RGB	HEX	RGB
F6 C5 F4	246 197 244	EF 8D EB	239 141 235	A0 00 95	160 0 149
RG100		RG300		RG700	
PANTONE	CMYK	PANTONE	CMYK	PANTONE	CMYK
Cool Gray 1C	0 0 0 21	Cool Gray 4C	0 0 0 36	Cool Gray 10C	0 0 0 74
HEX	RGB	HEX	RGB	HEX	RGB
DA D9 D7	218 217 215	BC BC BC	188 188 188	63 65 6A	99 101 106

Paleta extendida 12 colores

Utilizamos esta paleta extendida cuando necesitamos hasta 12 colores. Siempre primará el color de la marca principal, a continuación irá el azul (RB) transversal a todas las marcas y finalmente podremos añadir el turquesa de Redeia (RT). Para cada color, el orden de intensidad de los matices será 500 (paleta principal) y 700, 300 y 100 (paleta secundaria).

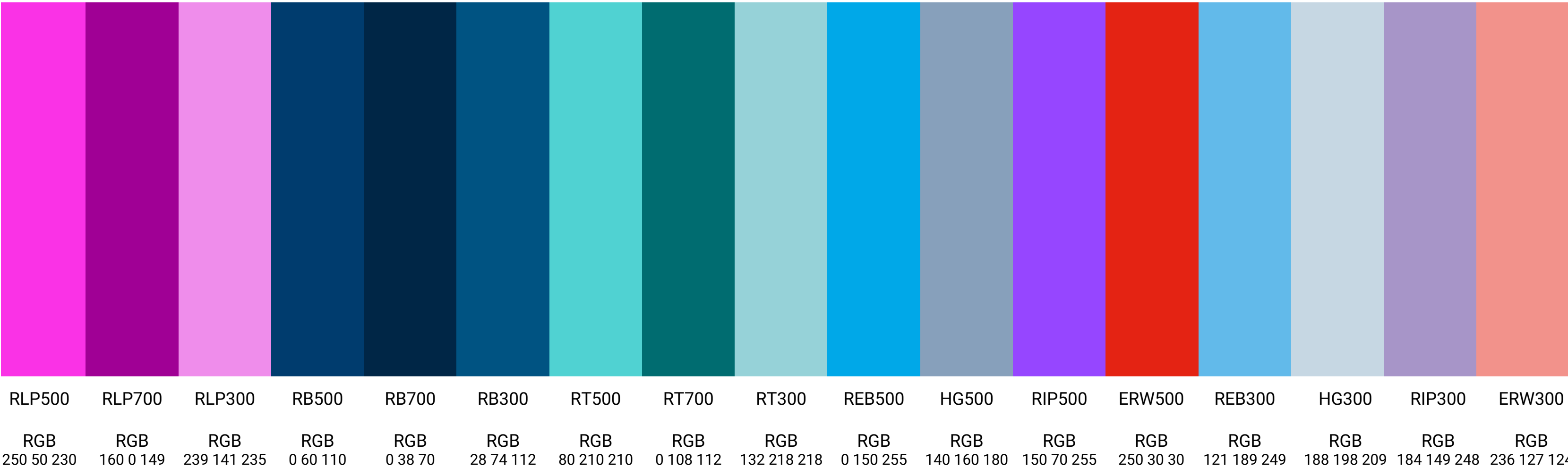


Paleta extendida 17 colores

Utilizamos esta paleta extendida cuando necesitamos hasta 17 colores. Siempre primará el color de la marca principal, después irá el azul (RB) transversal a todas las marcas y el turquesa de Redeia (RT). En estos casos, el orden de intensidad de los matices será 500 (paleta principal) 700 y 300 (paleta secundaria).

A continuación se utilizarán los colores de la paleta principal (intensidad 500) del resto de marcas siguiendo el orden:
1.Red Eléctrica 2.Hispasat
3.Redinter 4.Elewit

Mismo funcionamiento con los últimos 4 colores pero con intensidad 300.



Tipografía

Tipografías

Nuestra identidad está formada por dos tipografías principales: Documan y Roboto. Cuando necesitemos una tipografía de sistema, utilizaremos la tipografía Arial.



Tipografía principal
Documan Regular

Documan is a semi
rounded typeface with
a typewriter look.

Tipografía secundaria
Roboto

Roboto has a dual nature. It has
a mechanical skeleton and the
forms are largely geometric.

Tipografía de sistema
Arial

Volorro exerchillit assererectas ea am, imossit, sincto moluptatur
aut quias ma dolumenihil inverro riorrorerem si omnihil
ignatur, aut ut parciat adist officitiunt voleni cus magniscide
laboreped quam, nemporem et vernati bearcia abo. Et ulloratur,
officaeprore nim enduci oditas aut facienis nonsend anduscus,

Composición tipográfica

En esta página podemos ver cómo crear una composición tipográfica para mantener la jerarquía de la información en los textos y documentos que escribamos.



Titulares, subtítulos,
frases destacadas
Documan Regular

Titulares o frases
destacadas secundarias
Roboto Medium

Texto corrido
Roboto Regular

Utilizamos la
tipografía Documan
Regular para titulares

Utilizamos la tipografía Roboto
Medium en un tamaño menor
para los subtítulos

Volorro exerchillit assererectas ea am, imossit, sincto moluptatur aut quias ma dolumenihil inverro riorrorerem si omnihil ignatur, aut ut parciet adist officitiunt voleni cus magniscide laboreped quam, nemporem et vernati bearcia abo. Et ulloratur, officaeprore nim enduci oditas aut facienis nonsend anduscus,

Estilo fotográfico

Clasificación

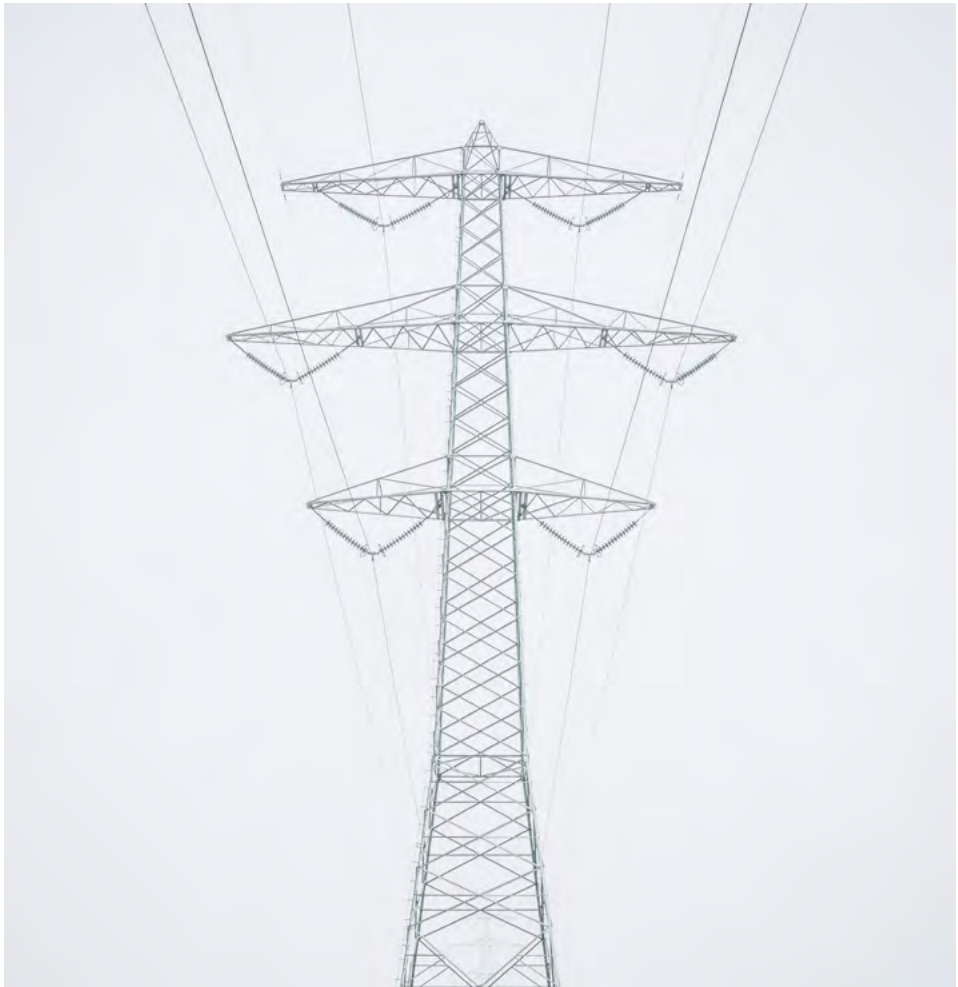
Nuestro estilo fotográfico cuenta con tres tipos de fotografías: empleados, personas e infraestructuras. Dado que nuestra marca busca acercarse a las personas, el porcentaje de uso de los dos primeros será mayor.



Empleados 40 %



Personas 40 %

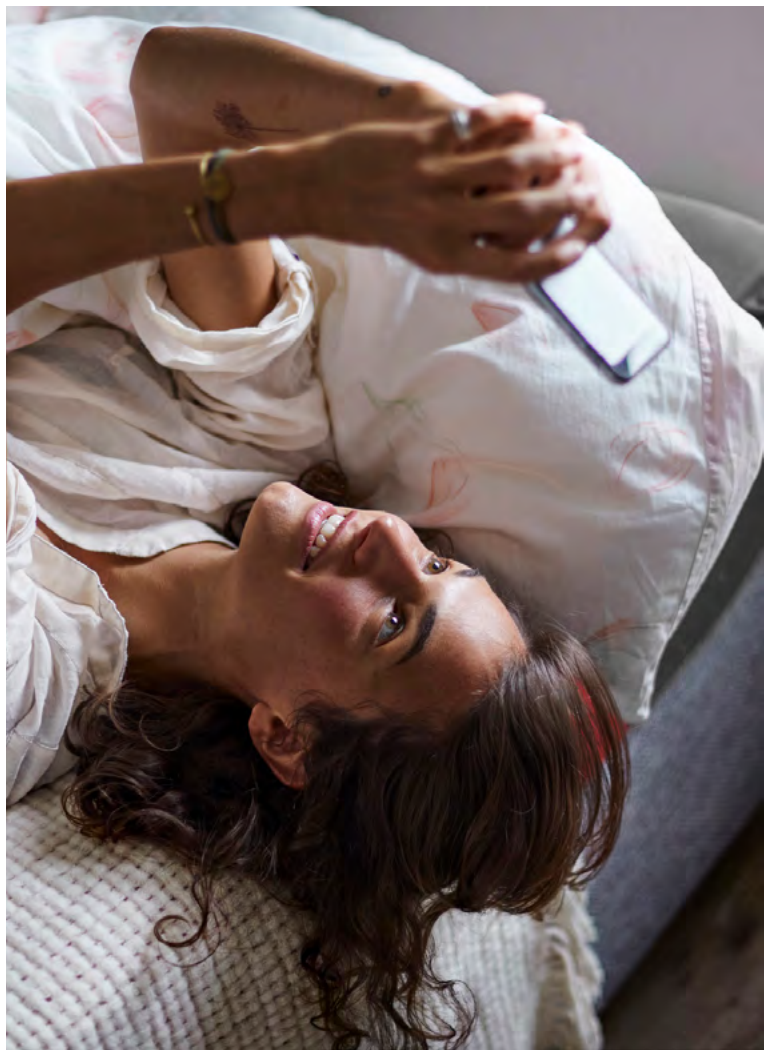


Infraestructuras 20 %



Claves de estilo

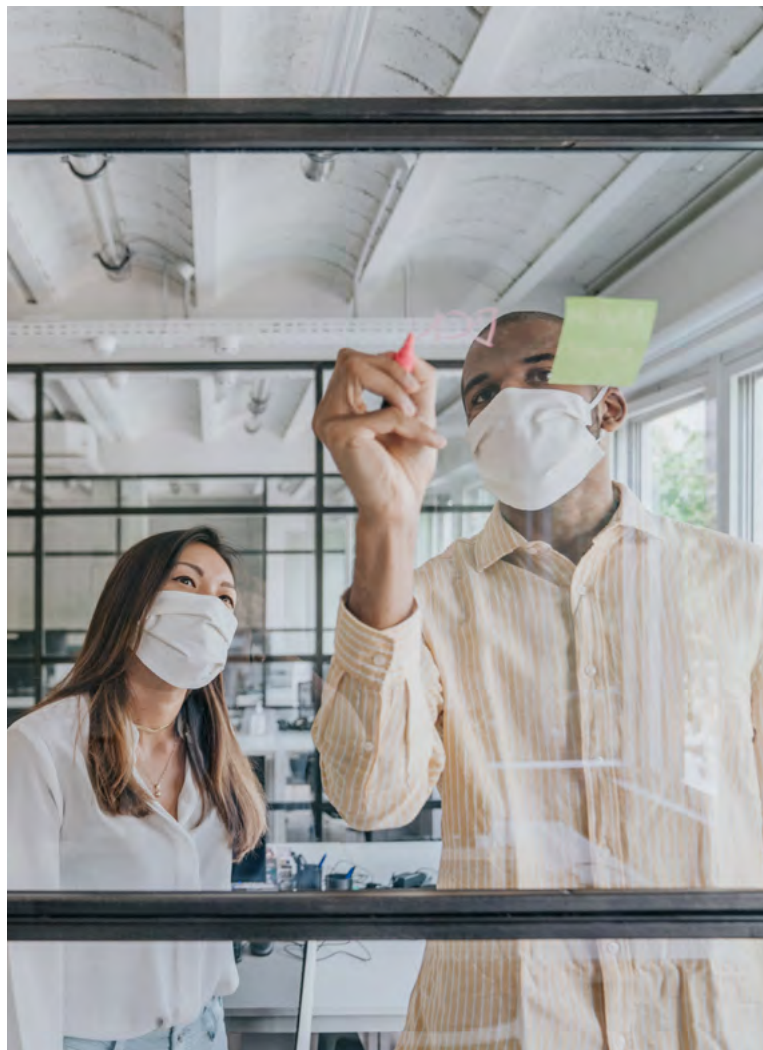
A la hora de elegir o realizar una fotografía para nuestra marca hemos de tener en cuenta las cuatro claves que definen nuestro estilo fotográfico que pueden verse en la parte inferior.



Luz natural
Las fotografías han de tener luz natural blanca con matices cálidos.



Detalle azul o rosa
Procura que las fotografías cuenten con un detalle en color azul marino o rosa.



Contraste suave
Evita que las fotografías tengan sombras duras y un contraste pronunciado.



Naturalidad
En las fotografías de personas evita poses, buscando naturalidad en los modelos.

¡Gracias!