

**RED**  
**ELÉCTRICA**  
DE ESPAÑA

# Informe de Resultados

**Enero - marzo 2008**

El resultado del primer trimestre de 2008 ha sido de 81,1 millones de euros, un 15,7% superior al del mismo período de 2007.

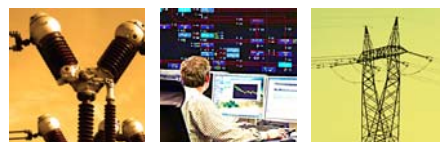
Las inversiones la red de de transporte ascienden a 104,1 millones de euros, un 48,3% superiores a las realizadas en el primer trimestre de 2007.

22 de abril de 2008

## Índice

1. Red Eléctrica: Principales magnitudes financieras .....	2
2. Evolución de resultados .....	3
3. Fondos generados y evolución del balance .....	4
4. Actividad internacional .....	5
5. Hechos significativos del trimestre .....	5
Cuenta de Resultados Consolidada .....	7
Balance Consolidado resumido .....	8
Estado de flujos de efectivo Consolidado resumido .....	8
Calendario financiero .....	9

La información financiera presentada en este documento no está auditada, en consecuencia está sujeta a potenciales modificaciones. Esta información ha sido elaborada bajo normas internacionales de información financiera (NIIF).



## 1. Red Eléctrica: Principales magnitudes financieras

### Cuenta de resultados

(en miles de euros)	Enero - Marzo		
	2008	2007	Δ %
Cifra de negocio	277.595	251.961	10,2
Resultado bruto de explotación (EBITDA)	204.833	189.769	7,9
Resultado neto de explotación (EBIT)	144.117	130.250	10,6
Resultado antes impuestos	115.347	103.261	11,7
Resultado del ejercicio	81.134	70.116	15,7

### Balance

(en miles de euros)	Marzo 2008	Diciembre 2007	Δ %
Activo no corriente	5.010.959	4.959.363	1,0
Patrimonio neto	1.271.768	1.202.828	5,7
Deuda financiera neta*	2.947.667	2.697.044	9,3

\* Incluye derivados de tipo de cambio.

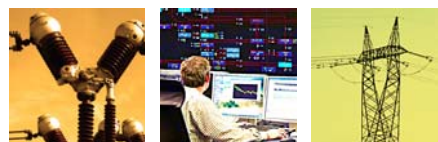
### Otras magnitudes financieras

(en miles de euros)	Enero - Marzo		
	2008	2007	Δ %
Flujos de efectivo operativo después de impuestos	177.036	164.628	7,5
Inversiones	105.324	124.750	(15,6)
Dividendos pagados	52.208	43.428	20,2

### Nota explicativa a los estados financieros:

Los estados financieros correspondientes al primer trimestre de 2008 han sido elaborados conforme a los formatos establecidos en la Circular 1/2008 de la Comisión Nacional del Mercado de Valores (CNMV). Dichos formatos incluyen alguna modificación con respecto a los que se venían utilizando anteriormente. Entre los cambios registrados en la cuenta de resultados se incluye en el resultado neto de explotación las partidas "Imputación de subvenciones de inmovilizado no financiero" (anteriormente en "Otras ganancias") y "Deterioro de valor y resultado por enajenación de inmovilizado".

A efectos comparativos, se han realizado las correspondientes adaptaciones en las magnitudes comunicadas en el primer trimestre de 2007.



## 2. Evolución de resultados

La **cifra de negocio** del primer trimestre de 2008 asciende a 277,6 millones de euros y su crecimiento ha sido del 10,2% debido fundamentalmente a la mayor base de activos a retribuir por las instalaciones puestas en servicio en 2007.

El **Resultado bruto de explotación (EBITDA)** asciende a 204,8 millones de euros, lo que supone un crecimiento del 7,9% en relación al mismo período de 2007, explicado por el aumento de la cifra de negocio y por:

- El aumento de los **costes de aprovisionamientos y otros gastos de explotación**, que han crecido un 28,7% con respecto al mismo trimestre del año anterior, por el mayor nivel de los trabajos de renovación, mejora y mantenimiento de la red en este período.
- La disminución de los **gastos de personal**, que caen un 4,5% si comparamos con el mismo trimestre del año anterior. Este descenso se debe principalmente al efecto que en el primer trimestre de 2007 tuvieron las indemnizaciones; eliminando dicho efecto, los gastos de personal presentan un crecimiento del 2,8%.

La **plantilla media** del Grupo Red Eléctrica al 31 de marzo de 2008 es de 1.467 personas, lo que supone un aumento del 1,5% respecto al primer trimestre de 2007. Por su parte, la **plantilla final** se ha situado en 1.479 personas, incrementándose en un 0,7% respecto a la que había a 31 de diciembre de 2007.

### Gastos operativos

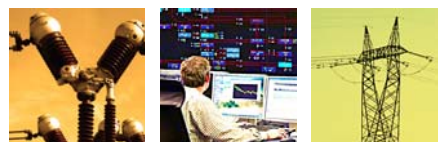
(en miles de euros)	Enero - Marzo		
	2008	2007	Δ %
Aprovisionamientos y otros gastos de explotación	51.345	39.893	28,7
Gastos de personal	23.535	24.655	(4,5)
<b>Gastos operativos</b>	<b>74.880</b>	<b>64.548</b>	<b>16,0</b>

Las amortizaciones del ejercicio han permanecido en línea con el año anterior, presentando un crecimiento del 2,6% debido fundamentalmente a las puestas en servicio correspondientes al ejercicio 2007.

Por este motivo, el **Resultado neto de explotación (EBIT)** presenta un incremento del 10,6% en relación con el mismo período de 2007.

El **Resultado financiero** ha ascendido a -28.892 millones de euros frente a -27.156 millones de euros obtenidos en el primer trimestre del ejercicio 2007 debido fundamentalmente al incremento de los tipos de mercado y de los saldos medios dispuestos en el trimestre.

Por último, el **Resultado del ejercicio** ha aumentado un 15,7% en relación al mismo período de 2007. El tipo impositivo efectivo ha sido del 29,7% frente al 32,1% del primer trimestre de 2007 debido a la reducción de 2,5 puntos del impuesto de sociedades en España.



### 3. Fondos generados y evolución del balance

#### Flujos de caja

(en miles de euros)	Enero - Marzo		
	2008	2007	Δ %
Resultado antes de impuestos	115.347	103.261	11,7
Impuestos sobre las ganancias pagados	(42)	(34)	23,5
Dotaciones amortizaciones activos no corrientes	62.926	61.353	2,6
Otros ajustes	(1.195)	48	-
<b>Flujo de efectivo operativo después de impuestos</b>	<b>177.036</b>	<b>164.628</b>	<b>7,5</b>
Cambios en el capital circulante y otros activos y pasivos a largo plazo	(271.213)	(121.429)	-
Inversiones	(105.324)	(124.750)	(15,6)
<b>Flujo de caja libre</b>	<b>(199.501)</b>	<b>(81.551)</b>	-
Dividendos pagados	(52.208)	(43.428)	20,2
<b>Variación de deuda financiera neta*</b>	<b>251.709</b>	<b>124.979</b>	-

\* La diferencia con la variación de Deuda financiera neta de la página 2 corresponde a partidas que no suponen movimiento de efectivo.

El **Flujo de efectivo operativo después de impuestos** ha crecido un 7,5% respecto al mismo periodo del 2007, consecuencia fundamentalmente de los resultados operativos del ejercicio. Este flujo ha sido suficiente para financiar las inversiones realizadas en el trimestre y el pago de dividendos.

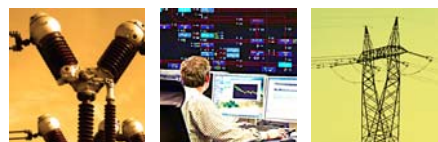
Las **Inversiones** llevadas a cabo por el Grupo durante el primer trimestre de 2008 han alcanzado los 105,3 millones de euros, un 47,6% superiores a las realizadas en el mismo período de 2007, sin tener en cuenta el pago a cuenta por la adquisición del 5% de REN llevado a cabo en el primer trimestre del año anterior. Las inversiones del trimestre corresponden en su mayoría a desarrollo de la red de transporte nacional y han ascendido a 104,1 millones de euros.

El **Dividendo a cuenta pagado** en el primer trimestre de 2008 ha ascendido a 52,2 millones de euros, equivalentes a 0,3868 euros por acción, y se sitúa un 20% por encima del pago a cuenta realizado en el período equivalente en 2007.

La variación del capital circulante durante el primer trimestre de 2008 ha ascendido a -271,2 millones de euros, que es consecuencia en su mayor parte de los pagos al sistema y del pago del coste fijo anual del contrato de importación de energía suscrito con EDF. Ha sido cubierto en su mayoría con deuda a corto cuya consecuencia es el incremento de la deuda financiera neta de 251,7 millones de euros.

La **Deuda financiera neta** del Grupo Red Eléctrica al 31 de marzo de 2008 asciende a 2.947,7 millones de euros, un 9,3% superior a la cifra existente a finales del ejercicio 2007. La estructura de la deuda no ha presentado variaciones significativas en este periodo; la deuda a largo plazo representa un 92%, respecto al 99% que representaba a 31 de diciembre de 2007.





### Deuda financiera neta

(en miles de euros)	Moneda nacional	Moneda extranjera	Total
Efectivo y otros medios líquidos	(3.015)	(7.194)	(10.209)
Empréstitos a largo plazo	1.259.838	-	1.259.838
Créditos a largo plazo	1.391.730	52.850	1.444.580
Pagarés y créditos a corto plazo	247.935	5.523	253.458
<b>Total deuda financiera neta</b>	<b>2.896.488</b>	<b>51.179</b>	<b>2.947.667</b>

Atendiendo al tipo de interés, un 70% de la deuda del Grupo es a tipo fijo, mientras que el 30% restante es a tipo variable.

Asimismo, en el primer trimestre de 2008, el coste medio de la deuda financiera del Grupo ha sido del 4,34%, habiéndose situado el saldo medio de la misma en 2.853,8 millones de euros. En el mismo período de 2007, el coste medio de la deuda se situó en el 4,15% y el saldo medio fue de 2.720,0 millones de euros.

Por otro lado, a 31 de marzo de 2008, el Patrimonio Neto del Grupo Red Eléctrica ha alcanzado los 1.271,8 millones de euros, incrementándose en un 5,7% respecto al cierre del ejercicio 2007. Este crecimiento es consecuencia de los resultados del periodo.

## 4. Actividad internacional

La actividad desarrollada por el negocio internacional a través de la filial Red Eléctrica Internacional (REI) ha supuesto en el primer trimestre de 2008 una cifra de negocio de 5,6 millones de euros, un EBITDA de 3,7 millones de euros, un EBIT de 2,5 millones de euros y un Resultado después de impuestos de 1,5 millones de euros.

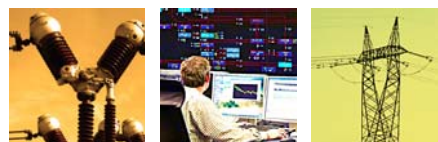
La deuda financiera neta se ha situado en 37,6 millones de euros, siendo en su mayor parte deuda en divisas.

## 5. Hechos significativos del trimestre

- **Convocatoria de Junta General Ordinaria de Accionistas:** El Consejo de Administración de la compañía, en sesión celebrada el día 17 de abril de 2008, ha acordado convocar Junta General Ordinaria de Accionistas, que se celebrará en primera convocatoria el día 21 de mayo de 2008 y, en su caso, en segunda convocatoria el día 22 de mayo de 2008. Entre los principales acuerdos propuestos se incluyen:
  - Aprobación de las Cuentas Anuales de Red Eléctrica
  - Distribución de un dividendo bruto con cargo al ejercicio 2007 de 1,0871 euros por acción, lo que supone un incremento del 21% respecto al del ejercicio anterior.
  - Propuesta de filialización de la actividad de operador del sistema, gestor de la red de transporte de energía eléctrica y transportista, de conformidad con el mandato previsto en la Ley 17/2007 de 4 de julio.



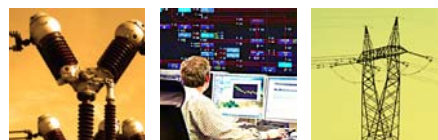
- **Nueva retribución de transporte de energía eléctrica:** Con fecha 29 de febrero de 2008 el Consejo de Ministros aprobó el Real Decreto 325/2008 por el que se establece la retribución para la actividad de transporte de energía eléctrica para instalaciones puestas en servicio a partir del 1 de enero de 2008. Este marco retributivo se adapta a las prácticas habituales de regulación y a los niveles de rentabilidad de actividades similares en los Estados miembros de la Unión Europea. Asimismo, el nuevo marco da respuesta a la necesidad de acometer en los próximos diez años un fuerte ciclo inversor en instalaciones de transporte.
- **Publicación del nuevo Reglamento del Consejo de Administración:** Con fecha 8 de febrero de 2008 se comunicó la aprobación por parte del Consejo de Administración de Red Eléctrica, de un nuevo Reglamento del Consejo de Administración, para adaptarse a las recomendaciones contenidas en el Código Unificado de Buen Gobierno, y se remitió a la CNMV el texto íntegro de dicho reglamento.
- **Pago del dividendo a cuenta:** El día 2 de enero de 2008 se procedió al pago del dividendo a cuenta del resultado del ejercicio 2007 por importe de 0,3868 euros por acción, aprobado por el Consejo de Administración en su reunión de 20 de diciembre de 2007.



## Grupo Red Eléctrica

## Cuenta de Resultados Consolidada

(en miles de euros)	31/03/2008	31/03/2007	2008/2007
Importe neto de la cifra de negocio	277.595	251.961	10,2%
Trabajos realizados por la empresa para el inmovilizado	530	1.207	(56,1%)
Aprovisionamientos	(7.824)	(7.852)	(0,4%)
Otros ingresos de explotación	1.588	1.149	38,2%
Gastos de personal	(23.535)	(24.655)	(4,5%)
Otros gastos de explotación	(43.521)	(32.041)	35,8%
<b>Resultado bruto de explotación</b>	<b>204.833</b>	<b>189.769</b>	<b>7,9%</b>
Dotaciones para amortización de activos no corrientes	(62.926)	(61.353)	2,6%
Imputación de subvenciones del inmovilizado no financiero	2.005	1.738	15,4%
Deterioro de valor y resultado por enajenaciones de inmovilizado	205	96	113,5%
<b>Resultado neto de explotación</b>	<b>144.117</b>	<b>130.250</b>	<b>10,6%</b>
Ingresos financieros	2.931	1.822	60,9%
Gastos financieros	(31.767)	(28.961)	9,7%
Diferencias de cambio	(56)	(14)	-
Variación del valor razonable de instrumentos financieros	-	(3)	-
Deterioro de valor y resultado por enajenación de instrumentos financieros	-	-	-
<b>Resultado financiero</b>	<b>(28.892)</b>	<b>(27.156)</b>	<b>6,4%</b>
Participación en resultados en sociedades contabilizadas por el método de la participación	122	167	(26,9%)
<b>Resultado antes de impuestos</b>	<b>115.347</b>	<b>103.261</b>	<b>11,7%</b>
Gasto por impuesto sobre beneficios	(34.214)	(33.144)	3,2%
<b>Resultado después de impuestos</b>	<b>81.133</b>	<b>70.117</b>	<b>15,7%</b>
Intereses minoritarios	1	(1)	-
<b>Resultado atribuido a la sociedad dominante</b>	<b>81.134</b>	<b>70.116</b>	<b>15,7%</b>



## Grupo Red Eléctrica

### Balance Consolidado resumido

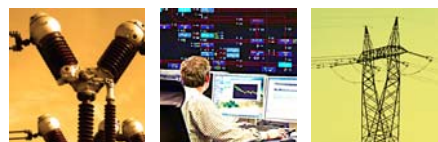
<b>ACTIVO (en miles de euros)</b>	<b>31/03/2008</b>	<b>31/12/2007</b>
Activo no corriente	5.010.959	4.959.363
Activo corriente	449.944	355.661
<b>Total activo</b>	<b>5.460.903</b>	<b>5.315.024</b>

<b>PASIVO (en miles de euros)</b>	<b>31/03/2008</b>	<b>31/12/2007</b>
Patrimonio neto	1.271.768	1.202.828
Pasivo no corriente	3.244.199	3.193.999
Pasivo corriente	944.936	918.197
<b>Total pasivo</b>	<b>5.460.903</b>	<b>5.315.024</b>

### Estado de flujos de efectivo consolidado resumido

<b>(en miles de euros)</b>	<b>31/03/2008</b>	<b>31/03/2007</b>
<b>FLUJOS DE EFECTIVO DE LAS ACTIVIDADES DE EXPLOTACIÓN</b>	<b>(22.307)</b>	<b>61.844</b>
Resultado antes de impuestos	115.347	103.261
Ajustes del resultado	92.697	63.245
Cambios en el capital corriente	(199.343)	(102.784)
Otros flujos de efectivo de las actividades de explotación	(31.008)	(1.878)
<b>FLUJOS DE EFECTIVO DE LAS ACTIVIDADES DE INVERSIÓN</b>	<b>(162.958)</b>	<b>(167.009)</b>
Pagos por inversiones	(168.772)	(176.352)
Cobros por desinversiones	(133)	-
Otros flujos de efectivo de actividades de inversión	5.947	9.343
<b>FLUJOS DE EFECTIVO POR ACTIVIDADES DE FINANCIACIÓN</b>	<b>184.523</b>	<b>101.772</b>
Cobros/(pagos) por instrumentos de patrimonio	(14.978)	20.221
Cobros/(pagos) por instrumentos de pasivo financiero	251.709	124.979
Pagos por dividendos	(52.208)	(43.428)
Efecto de las variaciones de los tipos de cambio	(386)	(28)
<b>AUMENTO / (DISMINUCIÓN) NETO DE EFECTIVO Y EQUIVALENTES</b>	<b>(1.128)</b>	<b>(3.421)</b>
Efectivo y equivalentes al efectivo al inicio del periodo	11.337	13.374
Efectivo y equivalentes al efectivo al final del periodo	10.209	9.953





## Calendario financiero

### Próximos eventos

### Fechas estimadas

Presentación resultados primer semestre 2008	28-31 de Julio 2008
--	---------------------

Para más información:

Visite nuestra página web: <http://www.ree.es>

o contacte con: **Relación con Inversores**

Paseo Conde de los Gaitanes, 177  
28109 Alcobendas · Madrid  
Teléfono: (34) 91 650 20 12

[relacioninversores@ree.es](mailto:relacioninversores@ree.es)

Red Eléctrica tiene otorgada una calificación crediticia de AA- por S&P y de A2 por Moody's.



### Aviso legal

El presente documento ha sido elaborado por Red Eléctrica de España, S.A. con el exclusivo propósito que en el mismo se expone. No puede, en ningún caso, ser interpretado como una oferta de venta, canje o adquisición, ni como una invitación a formular ningún tipo de oferta, y en concreto, de compra sobre valores emitidos por Red Eléctrica de España, S.A.

Su contenido tiene un carácter meramente informativo y provisional, y las manifestaciones que en él se contienen responden a intenciones, expectativas y previsiones de Red Eléctrica de España, S.A. o de su dirección. Dicho contenido no ha sido necesariamente contrastado con terceros independientes y queda, en todo caso, sujeto a negociación, cambios y modificaciones.

A este respecto, ni Red Eléctrica de España, S.A. ni ninguno de sus administradores, directivos, empleados, consultores o asesores (todos ellos denominados en su conjunto "los Representantes") será responsable de la exactitud, corrección o integridad de la información o manifestaciones incluidas en el presente documento, sin que, en ningún caso, pueda extraerse de su contenido ningún tipo de declaración o garantía explícita ni implícita por parte de Red Eléctrica de España, S.A. o los Representantes. Asimismo, ni Red Eléctrica de España, S.A. ni ninguno de los Representantes será responsable en forma alguna (incluyendo negligencia) por ningún daño o perjuicio que pueda derivarse del uso del presente documento o de cualquier información contenida en el mismo.

Asimismo, Red Eléctrica de España, S.A. no asume ningún compromiso de publicar las posibles modificaciones o revisiones de la información, datos o manifestaciones contenidos en este documento, en el caso que se produzcan cambios de estrategia o de intenciones, u ocurrieren hechos o acontecimientos no previstos que pudiesen afectarles.

Esta declaración deberá tenerse en cuenta por todas aquellas personas o entidades a las que el presente documento se dirige, así como por aquellas que consideren que han de adoptar decisiones o emitir o difundir opiniones relativas a valores emitidos por Red Eléctrica de España, S.A. y, especialmente, por los analistas que lo manejen, todo ello sin perjuicio de la posibilidad de consulta de la documentación e información pública comunicada o registrada en la Comisión Nacional del Mercado de Valores de España, consulta que Red Eléctrica de España, S.A. recomienda.