

redeia

El valor de lo esencial



Gestión de la seguridad en la cadena de suministro.

Implantación: avance y principales resultados.

Octubre, 2023

1. Contexto: el modelo de gestión de seguridad con proveedores
2. Contexto: el proceso y la implicación de nuestros proveedores
3. Contexto: posibles requerimientos de seguridad.
4. Avance en el proceso de implantación: datos globales
5. Resultados y próximos pasos
6. Desarrollo proveedor: acciones adicionales



Desde el 2019 Redeia toma la iniciativa de desarrollar e implantar un Modelo propio de Gestión de Seguridad en la Cadena de Suministro de compañía como un aspecto clave a tratar dentro del plan estratégico de Responsabilidad Social Corporativa, alineado con los servicios esenciales que presta a la sociedad y al contexto de amenaza, anticipándose a futuras regulaciones o requerimientos normativos y se establece como un modelo sólido, maduro y eficiente que cubre todo el ciclo de vida del aprovisionamiento.



Su objetivo es realizar una gestión adecuada de los riesgos de seguridad asociados al aprovisionamiento en el ámbito de ciberseguridad, seguridad de la información y seguridad física. La implantación se está realizando de forma progresiva en las distintas actividades de servicios de Redeia y **el éxito depende en gran medida de la COLABORACIÓN DE NUESTROS PROVEEDORES.**

AGRADECIMIENTOS a todos los proveedores que han participado con sus respuestas y esperamos poder contar con la implicación de aquellos que aún no han participado, ya que, el modelo de gestión pretende conseguir un **beneficio mutuo**: garantizar la prestación del servicio esencial para Redeia y, para sus proveedores, alcanzar una capacitación en materia de seguridad que a corto plazo será exigible en el contexto de los gestores de infraestructuras críticas y obtener una ventaja competitiva en otros ámbitos.



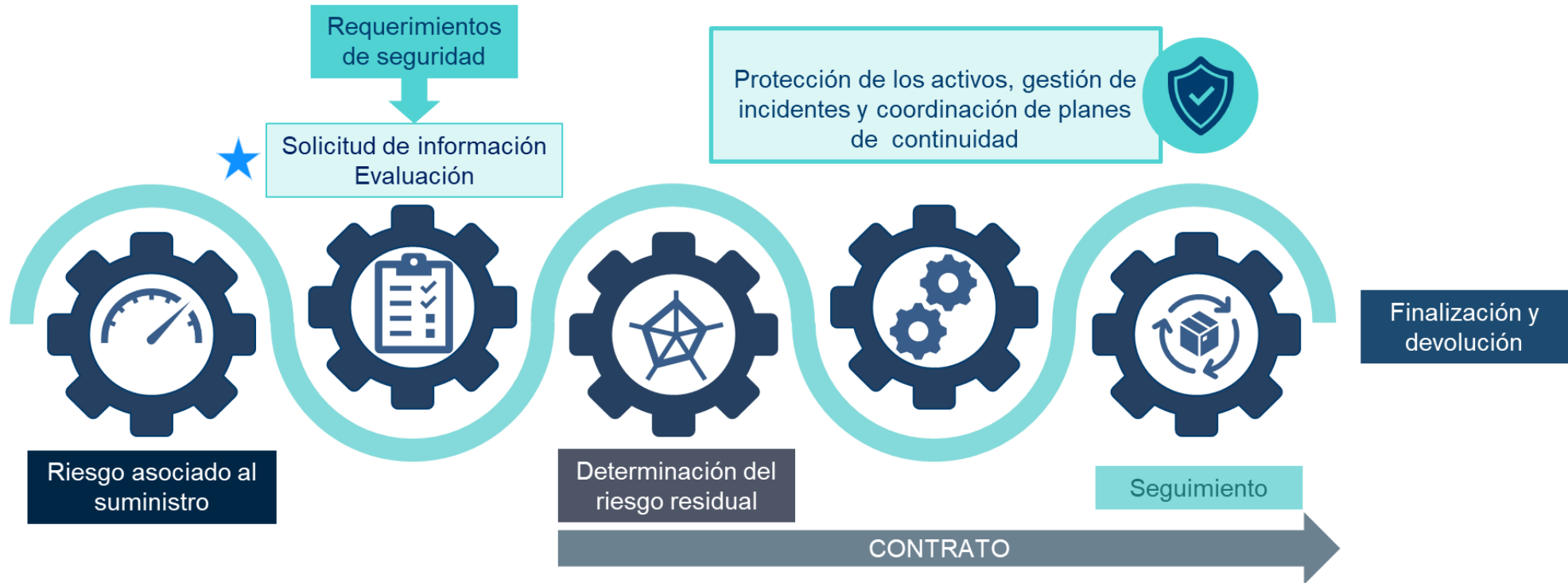
Este documento tiene la finalidad de proporcionar información a nuestros proveedores sobre:

- **el avance del proceso de implantación.**
- **resultados globales de evaluaciones realizadas.**
- **dar visibilidad sobre cuándo llevar a cabo posibles acciones necesarias** con nuestros proveedores para mitigar riesgos en la cadena de suministro.

Contexto: el proceso y la implicación de nuestros proveedores

A grandes rasgos, el proceso consiste en identificar y evaluar el riesgo inherente a las distintas actividades de servicios, definir requerimientos de seguridad adecuados para mitigarlo, determinar el riesgo final en función del grado de cumplimiento / madurez de nuestros proveedores y definir posibles acciones de desarrollo del proveedor que permitan mejorar sus capacidades en seguridad.

La implicación y colaboración de nuestros proveedores es fundamental. Mediante la realización de **Solicitudes de Información (SDIs)** a nuestros proveedores, donde se trasladan requerimientos en materia de seguridad, se posibilita (i) el análisis de la información recibida y su evaluación mediante la determinación del riesgo asociado en cada actividad, (ii) establecer un promedio de cumplimiento por parte de nuestros proveedores y (iii) determinar las posibles acciones adicionales para mitigar riesgos.



En función del grado de madurez y cumplimiento en materia de seguridad de nuestros proveedores, en distintas etapas del aprovisionamiento y en las distintas actividades de servicios se pueden determinar posibles acciones para mitigar riesgos:



Calificación

Incorporación de requerimientos de seguridad en los requerimientos de calificación (cuando el cumplimiento promedio de requerimientos de seguridad de proveedores es igual o superior al 80%) mitigando el riesgo proveedor desde el comienzo de la relación con Redeia.
Se informará a los proveedores de esta acción ya que la implantación de esta medida podría suponer cambios en su estado de calificación.



Licitación

Solicitud de requerimientos de seguridad complementarios a los proveedores adjudicatarios (cuando el riesgo no haya quedado mitigado hasta un nivel tolerable – cuando sea inferior al 80%) mediante el traslado de un cuestionario de requerimientos complementarios a los proveedores adjudicatarios. Este cuestionario define el marco de seguridad necesario para la prestación del servicio por parte del proveedor.



Contratos

Adicionalmente, durante la vigencia de los contratos se considera fundamental:

- La gestión de los incidentes de seguridad y las situaciones de continuidad de los servicios. Por este motivo, se están solicitando a nuestros proveedores datos de contacto de sus interlocutores en caso de incidente, imprescindible para la actuación rápida por parte de los equipos operativos.
- El tratamiento de la información no pública de Redeia: clasificación, acceso, medidas de protección y devolución de la misma

Avance en el proceso de implantación: datos globales

196
49%

Actividades de servicios con tratamiento de riesgo. Sobre el total de suministros/actividades de servicios de Redeia se han identificado 196 actividades de servicios que requieren tratamiento del riesgo (suponen el 49% del total de suministros/actividades de Redeia).

77
95%

Actividades de servicios donde se ha implantado el modelo. En la actualidad se ha implantado el modelo en 77 actividades de servicios catalogadas con riesgo **alto** y **muy alto**. Se ha obtenido respuesta en 73 actividades (95%).

533
58%

Proveedores. Se ha contactado con 533 proveedores. Se ha obtenido respuesta de 307 proveedores (58%).

7.325

Evaluación de requerimientos de las SDIs. Para estas actividades se han evaluado un total de 7.325 requerimientos de seguridad.

72%

El grado de cumplimiento promedio de los requerimientos de seguridad por los proveedores evaluados es del 72%.

Resultados y próximos pasos 1/2

El objetivo final que persigue este modelo de gestión es **mitigar el riesgo de seguridad** (en los ámbitos de la ciberseguridad, la seguridad de la información y la seguridad física) en las distintas actividades de Redeia. Para ello, se requiere de la **colaboración de nuestros proveedores** en las diferentes fases del aprovisionamiento.

La **participación y obtención de información sobre las capacidades de seguridad de los proveedores es fundamental**, ya que condiciona la toma de decisiones respecto al momento del aprovisionamiento en que es más adecuado solicitar requerimientos de seguridad y podría tener un **impacto directo en nuestros proveedores** (en sus estados de calificación o en otras posibles acciones).

Estas listas muestran las actividades en las que ya se ha implantado el modelo.

En la próxima página se resumen los diferentes escenarios de implantación e identificación de próximas acciones.

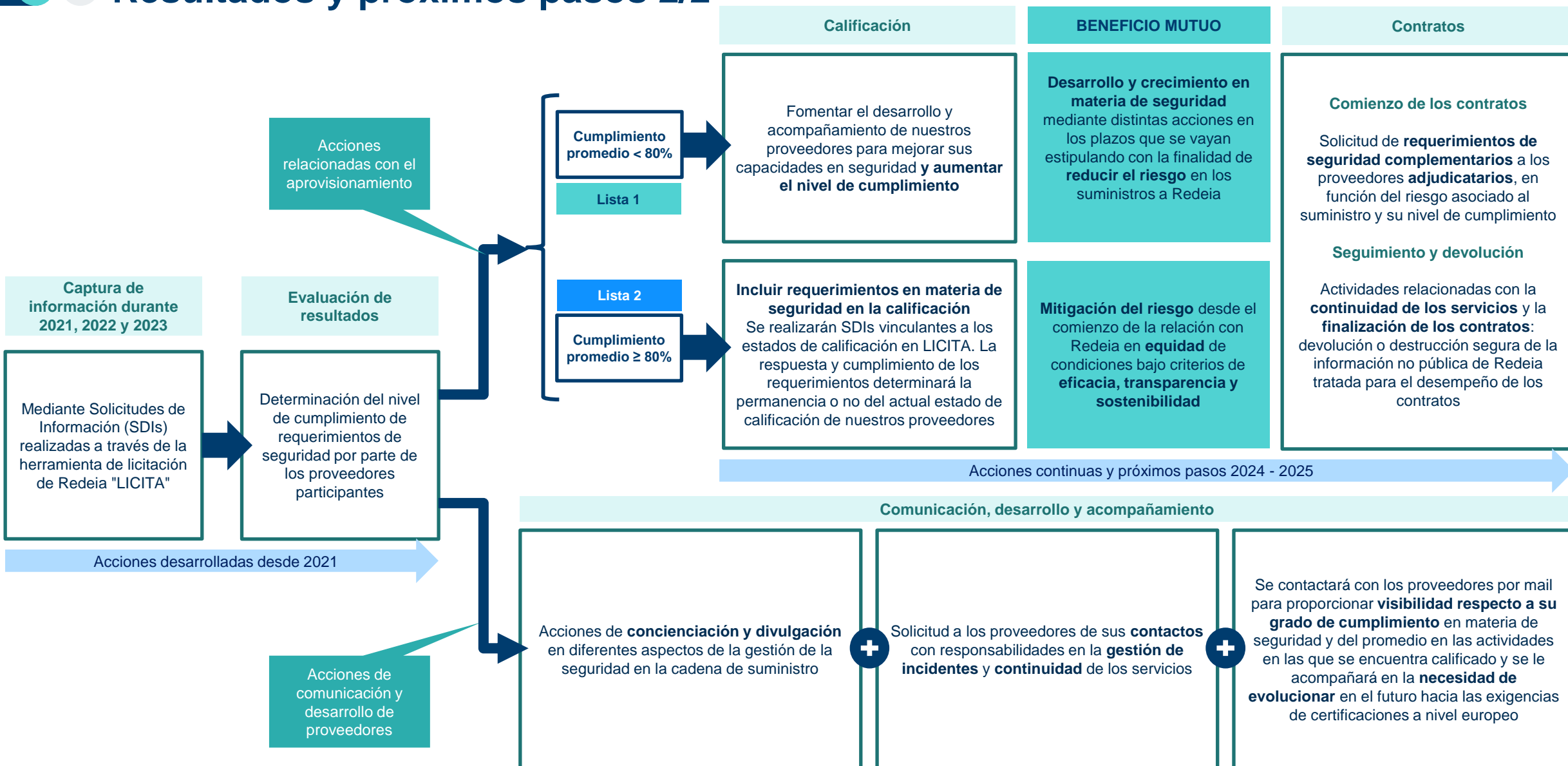
| Descripción de la actividad de servicio |
|--|
| MANT. GRUPOS ELECTRÓG. DE INSTALACIONES CRÍTICAS |
| MANTENIMIENTO DE CENTROS DE TRANSFORMACIÓN |
| MANTENIMIENTO UPS |
| SISTEMAS DE GESTION DE FLOTAS |
| MANTENIMIENTO DE SISTEMAS DE CONTROL |
| ASIST. TECNICA EN PREV. Y COORD. DE SEGURIDAD |
| ASIST. TECNICA FABR. EN INF DE TELECOMUNICACION |
| EQUIPOS TELECOMUNICACIONES |
| INTEGRACION DE EQUIPOS DE TELECOMUNICACIONES |
| MANT. Y RENOV SUPERV FIBRA OPT. Y SIST GEST CASETA |
| MANTENIMIENTO CONTRA INCENDIOS INST TELECOM |
| MANTENIMIENTO CORRECTIVO DE CABLES DE FIBRA OPTICA |
| MANTENIMIENTO PREVENTIVO SISTEMAS TELECOMUNICACION |
| MANTENIMIENTO PROGRAMADO DE CABLES DE FIBRA OPTICA |
| MEDIDAS ESPECIALES EN CABLES DE FIBRA OPTICA |
| REDES LOCALES DE FIBRA OPTICA |
| S. E INST. DE EQUIPOS PARA REDES MÓVILES |
| S. E INST. DE EQUIPOS PARA TRANSMISIÓN ÓPTICA |
| S. E INST. EQUIPOS PARA SINCR. DE REDES DE TRANSM. |
| S.E I DE DISPOSITIVOS/TERMINALES PARA REDES IP |
| S.E I DE SWITCHES PARA LA RED SERVIP |
| S.E I DE ROUTERS PARA LA RED SERVIP |
| S.E I. DE TERMINALES DE ONDA PORTADORA |
| S.E I. DE TERMINALES DE TELEPROTECCIÓN |
| SERVICIOS ASOCIADOS AL CABLE OPGW |
| SUM. E INSTALACION DE MONTAJE EQUIPOS TRANSMISION |
| SUMINISTRO DE FIBRA OPTICA OSCURA |
| MANTENIMIENTO DATOS BDI |
| INST. DE SISTEMAS DE PROTECCION CONTRA INCENDIOS |
| MANT. DE SISTEMAS DE PROTECCION CONTRA INCENDIOS |
| MANTENIMIENTO DE EQUIPOS SINGULARES DE SEGURIDAD |
| SOPORTE A SISTEMAS DE SEGURIDAD |
| RENTING Y ALQUILERES VEHICULOS |
| DESARROLLO Y MANTENIMIENTO DE APLICACIONES |
| MANTENIMIENTO HARDWARE Y SOFTWARE |
| OUTSOURCING-GESTION DE INFRAESTRUCTURAS |
| OUTSOURCING-OFCINA DE GESTIÓN DEL SERVICIO (OGS) |
| EMPRESAS TRABAJO TEMPORAL |
| FORMACION Y COMUNICACION INTERNA |
| SELECCION DE PERSONAL |
| VIGILANCIA DE LA SALUD |
| SERV.COMUN.TELEF.SATELITAL PARA SIT.DE EMERGENCIA |
| GESTION TELEFONIA |
| OUTSOURCING - OFICINA DE CALIDAD DEL SOFTWARE(OCS) |
| SERVICIOS DE ADAPTACIÓN Y TESTEO NUEVAS SOLUCIONES |
| MTO.Y DESARROLLO MODELOS SIMULACION RED TRANSPORTE |
| ASISTENCIA EN VIAJES INTERNACIONALES |

Lista 1
Actividades en las que el grado de cumplimiento promedio de los proveedores es inferior al 80%

| Descripción de la actividad de servicio |
|---|
| AGENCIA DE VIAJES |
| GESTOR DE CARGA DE VEHICULOS ELECTRICOS |
| APOYO A LA GESTION DE SEGUROS |
| SERVICIOS DE TRANSMISION VIA SATELITE |
| SOPORTE RED DE CONMUTACION |
| SUM. E INST. SISTEMAS TRANSMISION POR RADIOENLACE |
| OUTSOURCING - TELEFONÍA |
| SUMINISTRO E INSTALACION DE EQUIPOS RED IEC 61850 |
| SUMINISTRO E INSTALACION EQUIPOS TELEFONIA RCM |
| ARCHIVO DOCUMENTAL Y CATALOGO DIGITAL (ADIR) |
| BRIGADAS DE SEGURIDAD DE INSTALACIONES |
| INSTALACION DE SISTEMAS DE INTRUSION |
| VIGILANCIA INSTALACIONES |
| SOURCING HW SW - CENTRAL DE COMPRAS |
| EXPLOTACIÓN DE APLICACIONES |
| OUTSOURCING-DESARROLLO Y MANT. DE APLICACIONES |
| OUTSOURCING - EXPLOTACIÓN DE APLICACIONES |
| OUTSOURCING-GESTION DE SEGURIDAD |
| OUTSOURCING-CIBERSEGURIDAD |
| RETRIBUCION EN ESPECIE/INCENTIVOS |
| INSTALACION EQUIPOS CONTROL REMOTO |
| S. E INST. DE DISPOSITIVOS DE CIBERSEGURIDAD RDT |
| SERV.INTERC. TELECOMUN. PUNTOS NEUTROS (CARRIERS) |
| OUTSOURCING AUTOMATIZACIÓN INTELIGENTE |
| OUTSOURCING - ATENCIÓN A USUARIOS |
| OUTSOURCING - OFICINA GOBIERNO DEL DATO (OGD) |
| OUTSOURCING- GESTIÓN DE REDES Y COMUNICACIONES |
| SOPORTE OPERATIVO CIBERSEGURIDAD PARA ACTIVOS RDT |
| MTO.Y DESARROLLO MODELOS PREDICCIÓN |
| SERVICIOS CLOUD |

Lista 2
Actividades en las que el grado de cumplimiento promedio de los proveedores es igual o superior al 80%

Resultados y próximos pasos 2/2



Desarrollo proveedor: acciones adicionales

La seguridad de los activos y la continuidad de los servicios es una responsabilidad compartida entre Redeia y sus proveedores. Conscientes de la importancia del acompañamiento a nuestros proveedores en su desarrollo en materia de seguridad, desde 2022 se están realizando diferentes acciones en el marco de la gestión de la seguridad en la cadena de suministro:

Foro proveedor

Realización de un foro proveedor para la divulgación del MODELO de gestión de la seguridad de la cadena de suministro. “Encuentro sobre la seguridad en la cadena de suministro” disponible en la web de Redeia: <https://www.redeia.com/es/conocenos/proveedores/formacion-y-desarrollo>

Campaña de divulgación sobre el tratamiento de información no pública

Lanzamiento de una campaña de divulgación y concienciación sobre la importancia de la adecuada gestión de la información no pública de Redeia y reforzar el conocimiento de estos aspectos clave donde se solicitan los datos de contacto de proveedores con los que establecer diálogo en caso de incidente.

La campaña se va a mantener activa durante cierto tiempo y es accesible a través del siguiente enlace: <https://forms.office.com/e/WQawtQcBtg>

Feedback a proveedores

Con la publicación del presente documento en la web de Redeia / espacio proveedores.

Adicionalmente, se contactará con: (i) los proveedores participantes en las SDIs para darles de forma individual mayor visibilidad respecto a su grado de cumplimiento y, si procede, establecer próximas acciones y (ii) los proveedores no participantes en las SDIs, para informar de la relevancia de su participación y de las posibles implicaciones sobre los estados de calificación como consecuencia de no disponer información de su situación.



El despliegue continuará avanzando en aquellas actividades en las que se ha identificado riesgo de seguridad con el objetivo de finalizar toda la implantación en el 2025.

Información de contacto

Cuestiones relacionadas con la seguridad

seguridad.corporativa@ree.es

Soporte al proveedor



+34 91 659 99 83

lunes a jueves de 8:00 a 16:30 horas ininterrumpidamente y los viernes de 08:00 a 14:30 horas (del 1 de junio al 16 de septiembre, de 8:00 a 15:00 horas).

Servicio de Atención al Proveedor

atención al proveedor

asa@ree.es



asa@ree.es

Asunto: "Seguridad en la cadena de suministro".

Contactos en caso de incidente

Operativa: comunicación de incidentes

SOC 24x7

T+34 916 59 91 19 Extensión 2875

CERT@redeia.com

Ciberseguridad CISO

Raul Castaño Valero

T+34 91 650 20 12

raul.castano@ree.es

redeia

El valor de lo esencial

red eléctrica

reintel

hispasat

redinter

elewit