

hispasat

# Manual de marca



# Arquitectura de marca

La arquitectura de marca de Redeia sigue un **sistema de marcas endosadas**, permitiéndonos crear un **hilo conductor** a través de la **marca corporativa**, endosando de manera visual a todas las submarcas de manera consistente. Este sistema busca potenciar la diversificación del modelo de negocio, pero trabajando de manera tan conjunta como sea posible para que revierta en valor para Redeia como marca corporativa y eje vertebrador de toda la cartera de marcas.



Así mismo, esta arquitectura persigue **activar sinergias comerciales** mientras se otorga cierta independencia a las marcas comerciales. Se debe evitar en la medida de lo posible crear marcas, pero en cualquier caso, siempre se deben seguir las reglas establecidas en los árboles de decisión.



Nivel 1

Marca corporativa



Nivel 2

Unidades de negocio

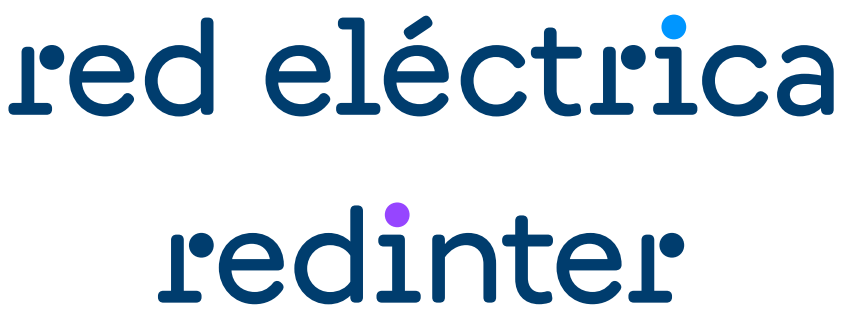
Actividad eléctrica

Comunicaciones

Innovación y tecnología

Nivel 3

Marcas comerciales



Nivel 4

Marcas comerciales mínimo % propiedad



# Logotipo

## Nuestro logotipo

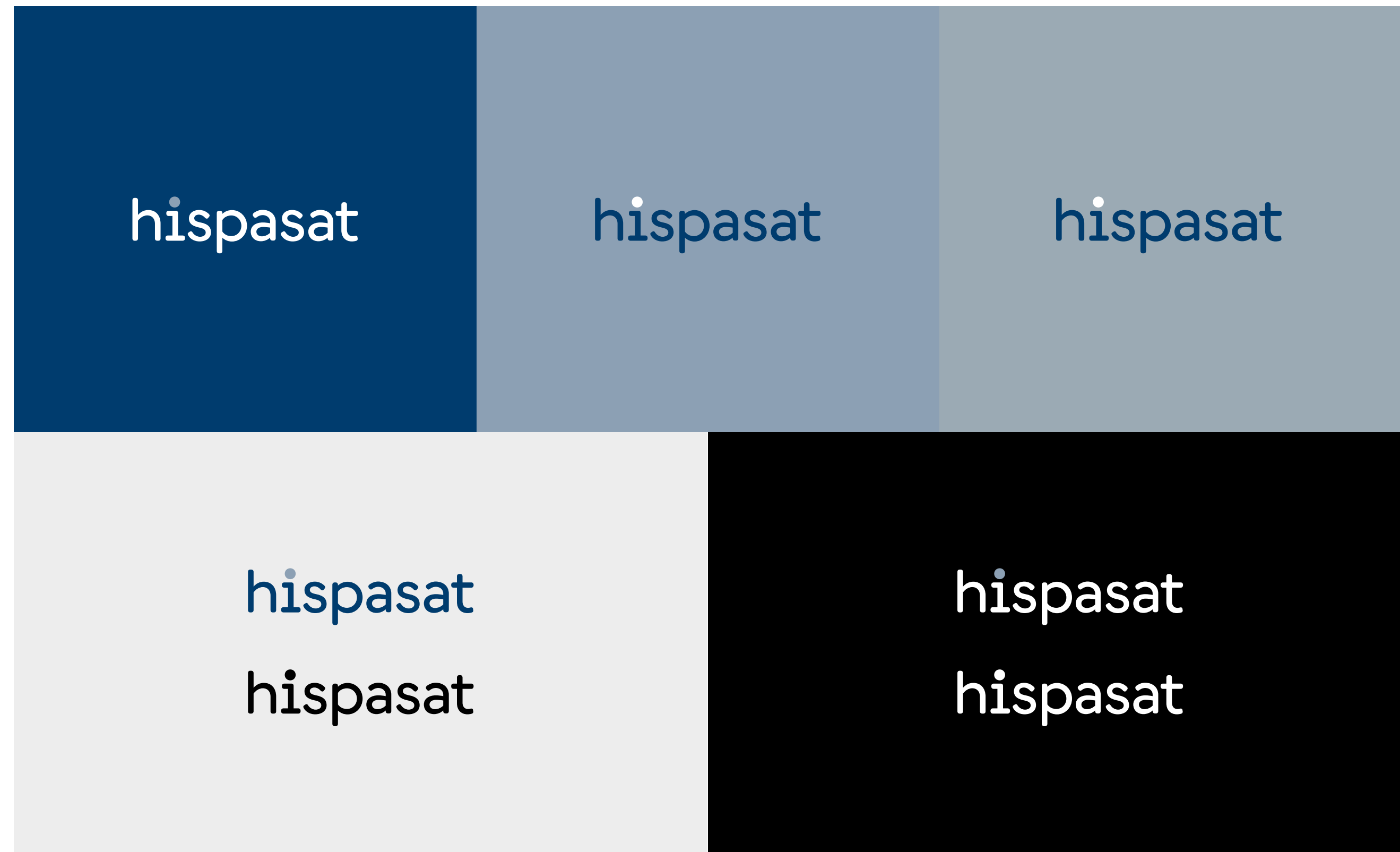
Este es nuestro nuevo logotipo. Es nuestra firma y el aval de la compañía. Es la síntesis gráfica de nuestros valores y sirve como identificativo de todo aquello que nos representa.



# hispasat

# Versiones de color

En esta página se muestra que versión del logotipo utilizar sobre cada uno de nuestros colores corporativos. Las versiones monocromáticas del logotipo solo se deberán utilizar en casos extremos en los que, por motivos técnicos o de producción, no se puedan utilizar a color.





# Área de seguridad

El área de protección establece la distancia mínima entre nuestra marca y los textos o elementos gráficos externos. Este área de seguridad se construye en función de la letra “i”.



# Tamaños mínimos

Para garantizar una legibilidad adecuada del logotipo, este no deberá reproducirse en tamaños inferiores a 15 mm de ancho en medios impresos o a 90 px de ancho en medios digitales.



# hispasat

18 px / 3 mm | hispasat

90 px / 15 mm

## Convivencia aplicación principal

Al menos durante el primer año, será necesario aplicar la convivencia de las marcas comerciales con la marca corporativa a través de la frase “Una empresa de Redeia”.

Tipografía  
Documan regular.

Color  
RT500.

Tamaño  
Ajustado al largo del logotipo.

Separación  
Respetar el área de seguridad  
de la marca.



hispasat  
Una empresa de Redeia

# Convivencia aplicación secundaria

Tipografía  
Documan regular.

Color  
RT500.

Tamaño  
El alto no puede superar la mitad  
del alto del logotipo (alto máximo,  
letra “h”) y centrado respecto al logo.

Separación  
Respetar el área de seguridad de la  
marca.



## Dont's

Mantener y aplicar las normas gráficas en la implementación de la marca asegura su buena identificación. Cualquier modificación de la marca que no esté aquí expuesta tampoco está permitida.



⊗  
hispasat

No se puede distorsionar el logotipo

⊗  
 hispasat

No introducir otros elementos gráficos

⊗  
hispasat

No modificar el interletrado

⊗  
hispasat

No aplicar efectos en el logotipo

⊗  
hispasat

No se puede modificar el color

⊗  
hispasat

No girar o voltear el logotipo

# Color

# Paleta principal

Con el objetivo de organizar nuestra paleta cromática, cada valor cromático será nombrado con una R correspondiente a “Redeia”, la marca corporativa, y la inicial del color al que corresponde en inglés, por ejemplo, “RB” sería “Redeia *Blue*”. Del mismo modo que el color característico de Redeia es el RT500, cada marca comercial tiene un color que la identifica, contando además con el resto de colores que hemos visto que conformaban la paleta principal en Redeia (RW, RB500, RG500 y RBLK). En el caso de Hispasat, el color característico es el HG500.



<b>RW</b> 35 %					
<b>PANTONE</b> <i>White</i>			<b>CMYK</b> 0 0 0 0		
<b>HEX</b> 00 00 00			<b>RGB</b> 255 255 255		
<b>RB500</b> 30 %			<b>HG500</b> 20 %		
			<b>CMYK</b> 51 29 15 05		
<b>PANTONE</b> Pantone 2188C			<b>PANTONE</b> Pantone 2164C		
<b>HEX</b> 00 3C 6E			<b>HEX</b> 8C A0 B4		
<b>CMYK</b> 100 43 0 55			<b>RGB</b> 140 160 180		
<b>RGB</b> 0 60 110			<b>RAL</b> 7000		
<b>RAL</b> 5010					
<b>RG500</b> 10 %			<b>RBLK</b> 5 %		
			<b>CMYK</b> 0 0 0 100		
<b>PANTONE</b> Pantone 443C			<b>PANTONE</b> Pantone Black		
<b>HEX</b> 9B AA B4			<b>HEX</b> 0A 0A 0A		
<b>CMYK</b> 43 25 26 05			<b>RGB</b> 10 10 10		
<b>RGB</b> 155 170 180			<b>RAL</b> 9011		
<b>RAL</b> 7042					

# Paleta secundaria

Basándonos en los colores de la paleta primaria, hemos creado una paleta secundaria determinando diferentes matices para cada color, uno más oscuro que el 500 de la paleta primaria, el cual utiliza el número 700, y dos más claros que utilizan los números 300 y 100.



RB100		RB300		RB700	
PANTONE	CMYK	PANTONE	CMYK	PANTONE	CMYK
Pantone 2160C	85 50 20 13	Pantone 2161C	93 55 16 25	Pantone 7463C	100 63 12 67
HEX	RGB	HEX	RGB	HEX	RGB
3F 61 7D	63 97 125	1C 4A 70	28 74 112	00 26 46	0 38 70
HG100		HG300		HG700	
PANTONE	CMYK	PANTONE	CMYK	PANTONE	CMYK
Pantone 5455C	14 4 6 4	Pantone 5445C	21 5 4 8	Pantone 5405C	68 35 17 40
HEX	RGB	HEX	RGB	HEX	RGB
DE E2 E8	222 226 232	BC C6 D1	188 198 209	49 60 72	73 96 114
RG100		RG300		RG700	
PANTONE	CMYK	PANTONE	CMYK	PANTONE	CMYK
Pantone 538C	14 4 1 3	Pantone 537C	21 7 2 3	Pantone 2376C	70 53 23 26
HEX	RGB	HEX	RGB	HEX	RGB
D7 DA E2	215 218 226	C6 CA D6	197 202 214	4E 55 66	78 85 102



# Tipografía

# Tipografías

Nuestra identidad está formada por dos tipografías principales: Documan y Roboto. Cuando necesitemos una tipografía de sistema, utilizaremos la tipografía Arial.



Tipografía principal  
Documan Regular

---

Documan is a semi  
rounded typeface with  
a typewriter look.

Tipografía secundaria  
Roboto

---

Roboto has a dual nature. It has  
a mechanical skeleton and the  
forms are largely geometric.

Tipografía de sistema  
Arial

---

Volorro exerchillit assererectas ea am, imossit, sincto moluptatur  
aut quias ma dolumenihil inverro riorrorerem si omnihil  
ignatur, aut ut parciat adist officitiunt voleni cus magniscide  
laboreped quam, nemporem et vernati bearcia abo. Et ulloratur,  
officaeprore nim enduci oditas aut facienis nonsend anduscus,

# Composición tipográfica

En esta página podemos ver cómo crear una composición tipográfica para mantener la jerarquía de la información en los textos y documentos que escribamos



Titulares, subtítulos,  
frases destacadas  
Documan Regular

---

Utilizamos la  
tipografía Documan  
Regular para titulares

Titulares o frases  
destacadas secundarias  
Roboto Medium

---

Utilizamos la tipografía Roboto  
Medium en un tamaño menor  
para los subtítulos

Texto corrido  
Roboto Regular

---

Volorro exerchillit assererectas ea am, imossit, sincto moluptatur aut quias ma dolumenihil inverro riorrorerem si omnihil ignatur, aut ut parciet adist officitiunt voleni cus magniscide laboreped quam, nemporem et vernati bearcia abo. Et ulloratur, officaeprore nim enduci oditas aut facienis nonsend anduscus,

# Estilo fotográfico

# Clasificación

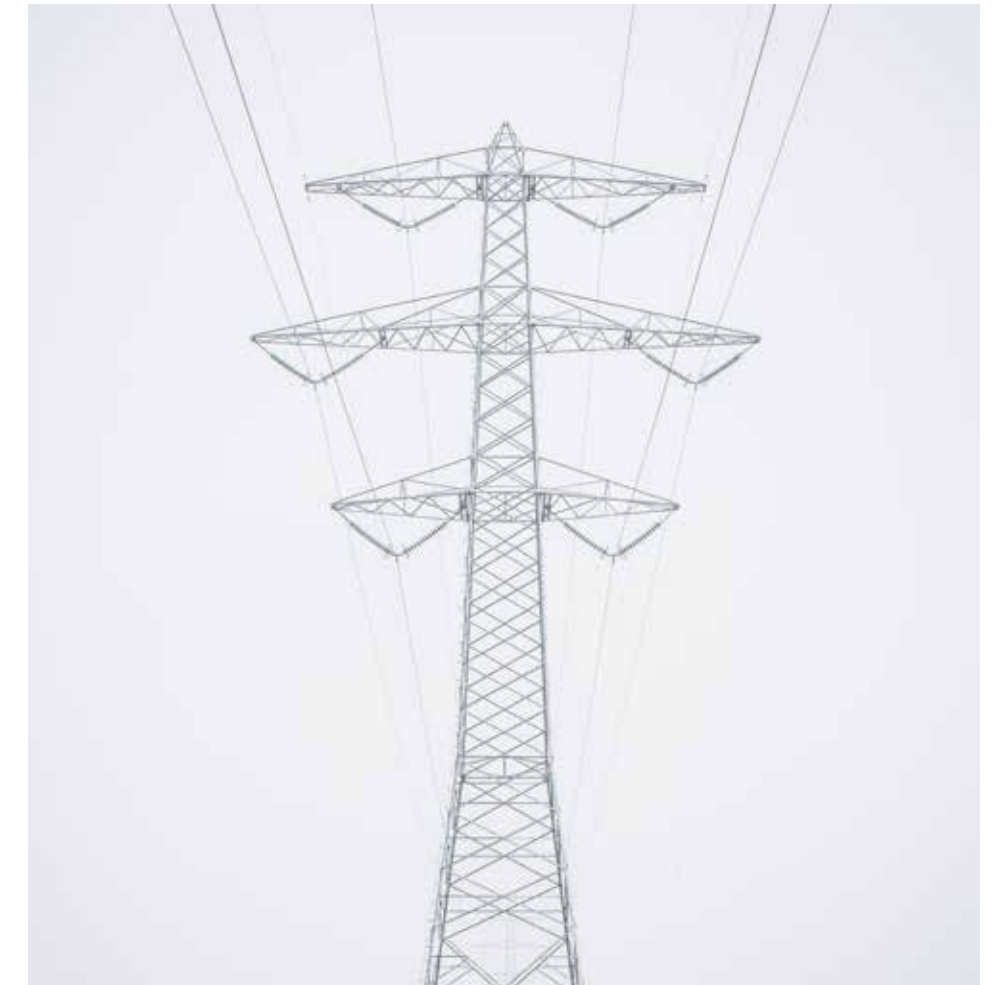
Nuestro estilo fotográfico cuenta con tres tipos de fotografías: infraestructuras, empleados y personas. Dado que nuestra marca busca acercarse a las personas, el porcentaje de uso de los dos últimos será mayor.



Empleados 40 %



Personas 40 %



Infraestructuras 20 %





# Claves de estilo

A la hora de elegir o realizar una fotografía para nuestra marca hemos de tener en cuenta las cuatro claves que definen nuestro estilo fotográfico que pueden verse en la parte inferior.



**Luz natural**  
Las fotografías han de tener luz natural blanca con matices cálidos.



**Detalle azul o gris**  
Procura que las fotografías cuenten con un detalle en color azul marino o gris.



**Contraste suave**  
Evita que las fotografías tengan sombras duras y un contraste pronunciado.



**Naturalidad**  
En las fotografías de personas evita poses, buscando naturalidad en los modelos.

# ¡Gracias!